

## Enquête sur les réseaux de santé

La partie du rapport qui suit a pour objectif de montrer les résultats de l'enquête sur les réseaux de santé sous forme de tableaux et de graphiques.

Nous comptons après un contrôle rigoureux des réponses complètes à la partie thématique de l'enquête concernée, 169 participations répondant aux critères.

### *Procédure*

**Stade 1 :** Afin de traiter les données des enquêtes thématiques suivant le paramétrage des variables théoriques, les données ont été exportées vers le logiciel Excel pour réaliser le traitement sur des données désagrégées pour chaque participant. Des variables d'analyse ont été créées pour qualifier les scores de conformité de chaque participant.

Ce questionnaire est analysé à partir des 5 variables théoriques suivantes :

- NC : Non Conforme
- C : Conforme
- AC : Acquisition
- AJ : Ajustage
- AN : Analyse

A une question de l'enquête a été attribuée les combinaisons de 2 ou 3 variables théoriques suivantes :

- AC+NC
- AJ+AN+C

### **1. Analyse des variables théoriques isolées**

L'analyse propose d'une part un score exprimé en pourcentage du total de chaque variable théorique isolée selon les thèmes suivants :

- ***Thème 1 - Les connaissances biomédicales***

#### **Variables théoriques : conforme et non conforme**

Sachant que deux réponses étaient exigées pour chaque question :

- Score C (deux réponses conformes),
- Score NC / C (au moins une des deux réponses conforme),
- Score NC (aucune des deux réponses conforme)

– *Thème 2 – Acquisition ; ajustage / analyse*

**Variables théoriques : Acquisition (AC) ; ajustage (AJ) / analyse (AN)**

- Score AC (deux réponses AC),
- Score AJ + AN (deux réponses AJ + AN),
- Score AC + AJ + AN (une de chaque variable)

**Stade 2 :** Une fois ces traitements analyse réalisés, les données ont été réimportées dans le logiciel Sphinx afin de réaliser les analyses à l'échelle de l'échantillon des 169 participants.

*Présentation et analyse des résultats*

Nous présenterons pour chacune des 10 questions de l'enquête thématique, après un rappel de la question montrant l'attribution des variables théoriques aux modalités de réponses, la distribution des réponses à l'échelle de l'échantillon global. A l'issue, la distribution des scores susmentionnés est présentée.

## A. Distribution des réponses par question

### Question 1

**RSQ1 - 124. Dans le cadre d'un Réseau de Santé, pensez-vous que les acteurs de ce réseau (cochez deux réponses) :**

C  1. S'engagent à une vigilance accrue sur la circulation des informations relatives aux personnes.

NC  2. Acceptent une hiérarchie de statut, notamment entre professionnels et bénévoles.

C  3. Adhèrent au partage d'expériences et à la confrontation des pratiques.

NC  4. Respectent le cloisonnement institutionnel et disciplinaire.

### Distribution des réponses :

124. RSQ1		
	Nb	% obs.
Adhèrent au partage d'expériences et à la confrontation des pratiques.	164	97,6%
S'engagent à une vigilance accrue sur la circulation des informations relatives aux personnes.	147	87,5%
Respectent le cloisonnement institutionnel et disciplinaire.	13	7,7%
Acceptent une hiérarchie de statut, notamment entre professionnels et bénévoles.	12	7,1%
<b>Total</b>	<b>168</b>	

### Score des variables à l'échelle de la question :

124. RSQ1	Nb	% obs.	Variable
Adhèrent au partage c	164	97,60%	C
S'engagent à une vigil	147	87,50%	C
Respectent le cloisonr	13	7,70%	NC
Acceptent une hiéarc	12	7,10%	NC
Total	168		
Total C			311
Total NC			25

## Question 2

**RSQ2 - 125. Dans le cadre d'un Réseau de Santé, pensez-vous que (cochez deux réponses) :**

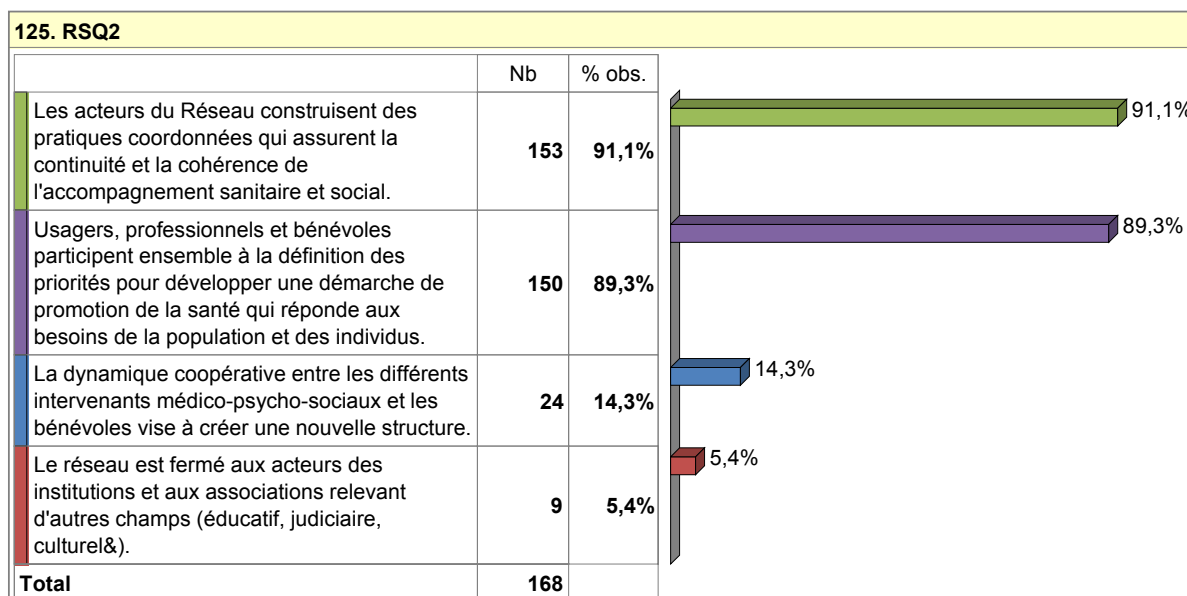
NC  1. La dynamique coopérative entre les différents intervenants médico-psycho-sociaux et les bénévoles vise à créer une nouvelle structure.

C  2. Les acteurs du Réseau construisent des pratiques coordonnées qui assurent la continuité et la cohérence de l'accompagnement sanitaire et social.

C  3. Usagers, professionnels et bénévoles participent ensemble à la définition des priorités pour développer une démarche de promotion de la santé qui répond aux besoins de la population et des individus.

NC  4. Le réseau est fermé aux acteurs des institutions et aux associations relevant d'autres champs (éducatif, judiciaire, culturel...).

### Distribution des réponses :



### Score des variables à l'échelle de la question :

125. RSQ2	Nb	% obs.	Variable
Les acteurs du Réseau	153	91,10%	C
Usagers, professionne	150	89,30%	C
La dynamique coopér:	24	14,30%	NC
Le réseau est fermé a	9	5,40%	NC
Total	168		
Total C			303
Total NC			33

### Question 3

**RSQ3 - 127. Pensez-vous que (cochez deux réponses) :**

C  1. L'interconnaissance des professionnels leur permet d'établir une relation de confiance durable.

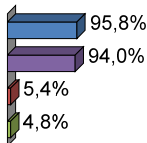
NC  2. La hiérarchie permet une coordination professionnelle optimale.

NC  3. La coordination requiert une mise en articulation de professionnels dociles.

C  4. La valorisation et la responsabilisation des professionnels permettent une coopération optimale.

### Distribution des réponses :

126. RSQ3		
	Nb	% obs.
L'interconnaissance des professionnels leur permet d'établir une relation de confiance durable.	161	95,8%
La valorisation et la responsabilisation des professionnels permettent une coopération optimale.	158	94,0%
La coordination requiert une mise en articulation de professionnels dociles.	9	5,4%
La hiérarchie permet une coordination professionnelle optimale.	8	4,8%
<b>Total</b>	<b>168</b>	



### Score des variables à l'échelle de la question :

126. RSQ3	Nb	% obs.	Variable
L'interconnaissance de	161	95,80%	C
La valorisation et la re	158	94,00%	C
La coordination requi	9	5,40%	NC
La hiérarchie permet t	8	4,80%	NC
<b>Total</b>	<b>168</b>		
<b>Total C</b>			<b>319</b>
<b>Total NC</b>			<b>17</b>

## Question 4

**RSQ4 - 126. Pensez-vous qu'une formation de qualité, spécifique au Réseau doit (cochez deux réponses) :**

AC+NC  1. Vous montrer les fautes de certaines de vos pratiques professionnelles.

AJ+AN+C  2. Vous aider à améliorer vos pratiques professionnelles.

AC+NC  3. Vous faire culpabiliser sur certaines de vos pratiques professionnelles.

AJ+AN+C  4. Vous amener à vous questionner sur vos pratiques professionnelles.

### Distribution des réponses :

127. RSQ4		
	Nb	% obs.
Vous aider à améliorer vos pratiques professionnelles.	165	98,2%
Vous amener à vous questionner sur vos pratiques professionnelles.	151	89,9%
Vous montrer les fautes de certaines de vos pratiques professionnelles.	18	10,7%
Vous faire culpabiliser sur certaines de vos pratiques professionnelles.	2	1,2%
<b>Total</b>	<b>168</b>	

### Score des variables à l'échelle de la question :



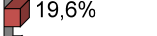
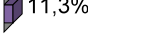
127. RSQ4	Nb	% obs.	Variable
Vous aider à améliorer	165	98,20%	AJ + AN + C
Vous amener à vous q	151	89,90%	AJ + AN + C
Vous montrer les faut	18	10,70%	AC + NC
Vous faire culpabiliser	2	1,20%	AC + NC
Total	168		
Total AJ + AN + C			316
Total AC + NC			20

## Question 5

**RSQ5 - 128. Vous participez à une formation de réseau. Pensez-vous que cette formation doit (cochez deux réponses) :**

- NC  1. Être centrée uniquement sur les connaissances et les savoirs-faires du programme.
- C  2. Vous permettre de repérer vos besoins d'apprentissage au niveau de vos pratiques.
- C  3. Vous amener à vous questionner sans vous culpabiliser sur vos pratiques.
- NC  4. Vous confronter au défaut de qualité de votre travail antérieur.

### Distribution des réponses :

128. RSQ5			
	Nb	% obs.	
Vous permettre de repérer vos besoins d'apprentissage au niveau de vos pratiques.	151	89,9%	
Vous amener à vous questionner sans vous culpabiliser sur vos pratiques.	133	79,2%	
Vous confronter au défaut de qualité de votre travail antérieur.	33	19,6%	
Être centrée uniquement sur les connaissances et les savoirs-faires du programme.	19	11,3%	
<b>Total</b>	<b>168</b>		

### Score des variables à l'échelle de la question :

128. RSQ5	Nb	% obs.	Variable
Vous permettre de repérer vos besoins d'apprentissage au niveau de vos pratiques.	151	89,90%	C
Vous amener à vous questionner sans vous culpabiliser sur vos pratiques.	133	79,20%	C
Vous confronter au défaut de qualité de votre travail antérieur.	33	19,60%	NC
Être centrée uniquement sur les connaissances et les savoirs-faires du programme.	19	11,30%	NC
Total	168		
Total C			284
Total NC			52



## Question 6

**RSQ6 - 129. Lors de cette formation, pensez-vous que le formateur doit (cochez deux réponses) :**

C  1. Vous valoriser et vous accompagner dans votre démarche.

NC  2. Vous culpabiliser sur vos fautes et les corriger.

NC  3. Se positionner en qualité d'unique référent.

C  4. Développer vos potentialités afin de vous aider à vous autonomiser.

### Distribution des réponses :

129. RSQ6		
	Nb	% obs.
Développer vos potentialités afin de vous aider à vous autonomiser.	165	98,2%
Vous valoriser et vous accompagner dans votre démarche.	161	95,8%
Se positionner en qualité d'unique référent.	9	5,4%
Vous culpabiliser sur vos fautes et les corriger.	1	0,6%
<b>Total</b>	<b>168</b>	

### Score des variables à l'échelle de la question :

129. RSQ6	Nb	% obs.	Variable
Développer vos poten	165	98,20%	C
Vous valoriser et vous	161	95,80%	C
Se positionner en qua	9	5,40%	NC
Vous culpabiliser sur v	1	0,60%	NC
Total	168		
Total C			326
Total NC			10

## Question 7

### RSQ7 - 130. Pensez-vous qu'un Réseau de Santé (cochez deux réponses) :

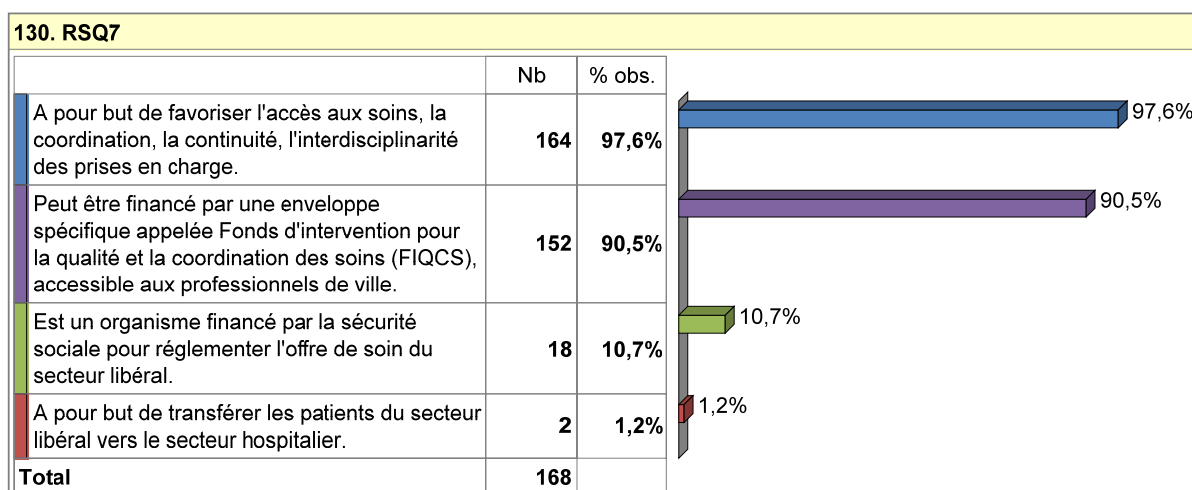
NC  1. Est un organisme financé par la sécurité sociale pour réglementer l'offre de soin du secteur libéral.

C  2. Peut être financé par une enveloppe spécifique appelée Fonds d'intervention pour la qualité et la coordination des soins (FIQCS), accessible aux professionnels de ville.

NC  3. A pour but de transférer les patients du secteur libéral vers le secteur hospitalier.

C  4. A pour but de favoriser l'accès aux soins, la coordination, la continuité, l'interdisciplinarité des prises en charge.

### Distribution des réponses :



### Score des variables à l'échelle de la question :

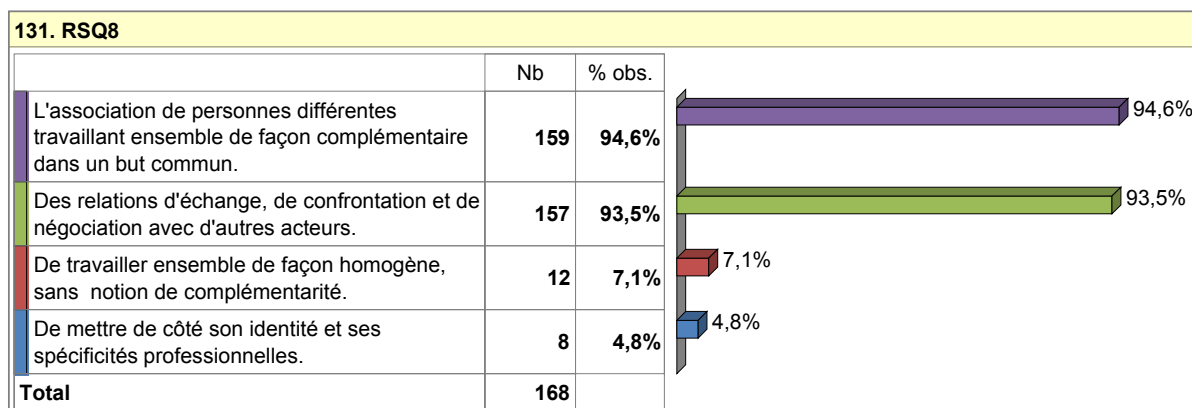
130. RSQ7	Nb	% obs.	Variable
A pour but de favorise	164	97,60%	C
Peut être financé par	152	90,50%	C
Est un organisme fina	18	10,70%	NC
A pour but de transfér	2	1,20%	NC
Total	168		
Total C			316
Total NC			20

## Question 8

### RSQ8 - 131. Pensez-vous que le travail en réseau demande (cochez deux réponses) :

- C  1. L'association de personnes différentes travaillant ensemble de façon complémentaire dans un but commun.
- NC  2. De travailler ensemble de façon homogène, sans notion de complémentarité.
- NC  3. De mettre de côté son identité et ses spécificités professionnelles.
- C  4. Des relations d'échange, de confrontation et de négociation avec d'autres acteurs.

### Distribution des réponses :



### Score des variables à l'échelle de la question :

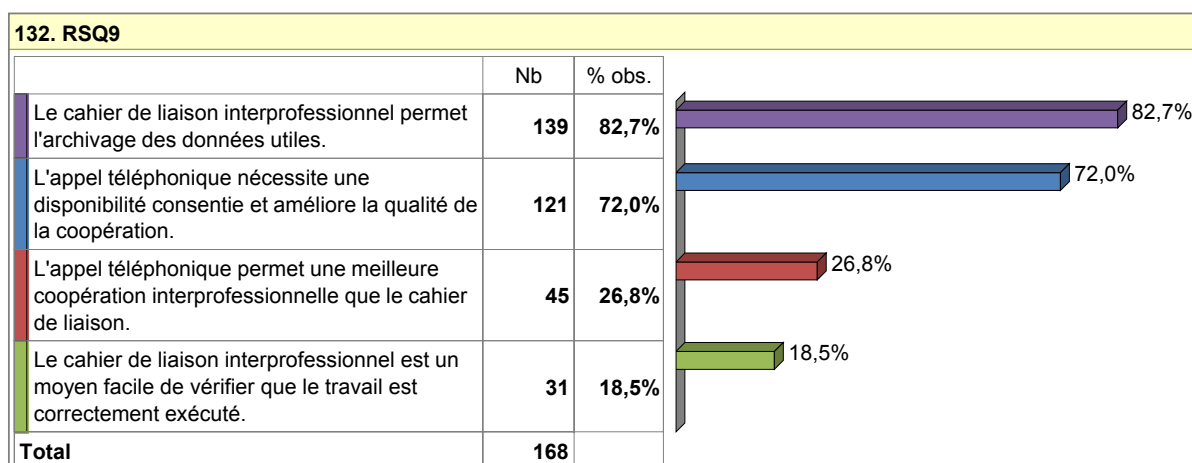
131. RSQ8	Nb	% obs.	Variable
L'association de perso	159	94,60%	C
Des relations d'échanç	157	93,50%	C
De travailler ensembl	12	7,10%	NC
De mettre de côté son	8	4,80%	NC
Total	168		
Total C			316
Total NC			20

## Question 9

### RSQ9 - 132. Pensez-vous que (cochez deux réponses) :

- C  1. Le cahier de liaison interprofessionnel permet l'archivage des données utiles.
- NC  2. Le cahier de liaison interprofessionnel est un moyen facile de vérifier que le travail est correctement exécuté.
- C  3. L'appel téléphonique nécessite une disponibilité consentie et améliore la qualité de la coopération.
- NC  4. L'appel téléphonique permet une meilleure coopération interprofessionnelle que le cahier de liaison.

### Distribution des réponses :



### Score des variables à l'échelle de la question :

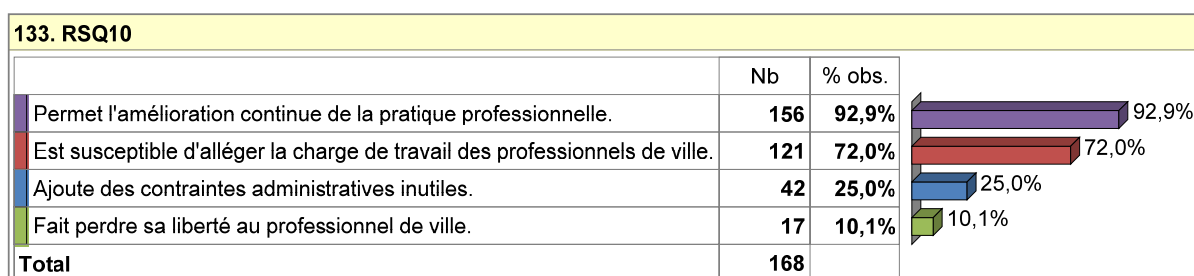
132. RSQ9	Nb	% obs.	Variable
Le cahier de liaison int	139	82,70%	C
L'appel téléphonique	121	72,00%	C
L'appel téléphonique	45	26,80%	NC
Le cahier de liaison int	31	18,50%	NC
Total	168		
Total C			260
Total NC			76

## Question 10

### RSQ10 – 133. Participer à un réseau de santé (cochez deux réponses) :

- NC  1 Fait perdre sa liberté au professionnel de ville
- C  2 Permet l'amélioration continue de la pratique professionnelle
- NC  3 Ajoute des contraintes administratives inutiles
- C  4 Est susceptible d'alléger la charge de travail des professionnels de ville

### Distribution des réponses :



### Score des variables à l'échelle de la question :

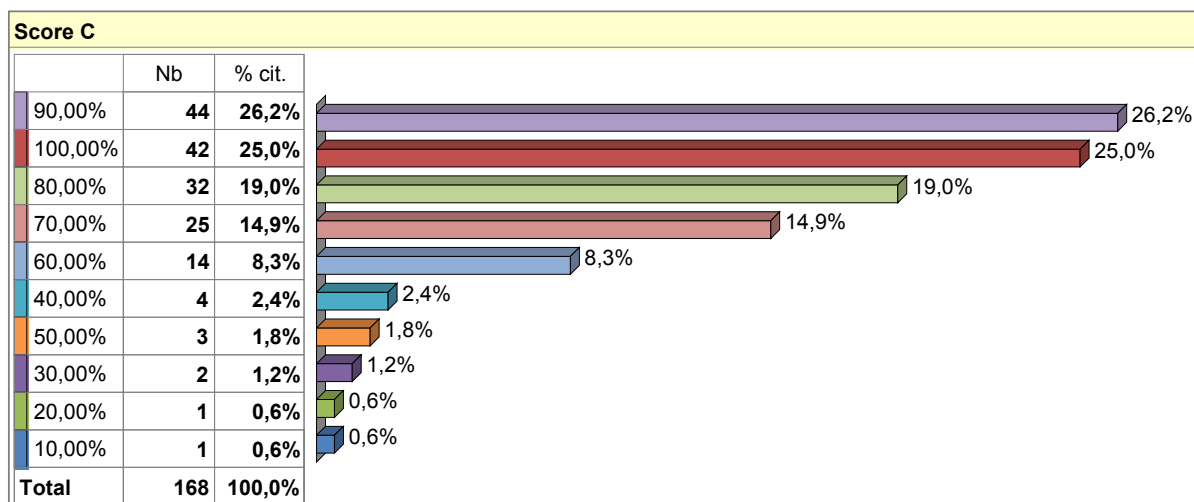
133. RSQ10	Nb	% obs.	Variable
Permet l'amélioration	156	92,90%	C
Est susceptible d'allég	121	72,00%	C
Ajoute des contrainte:	42	25,00%	NC
Fait perdre sa liberté :	17	10,10%	NC
Total	168		
Total C			277
Total NC			59

## B. Distribution des scores

### 1. Variables « conforme » et « non-conformes »

Les scores sont calculés en pourcentage du total de 10 questions.

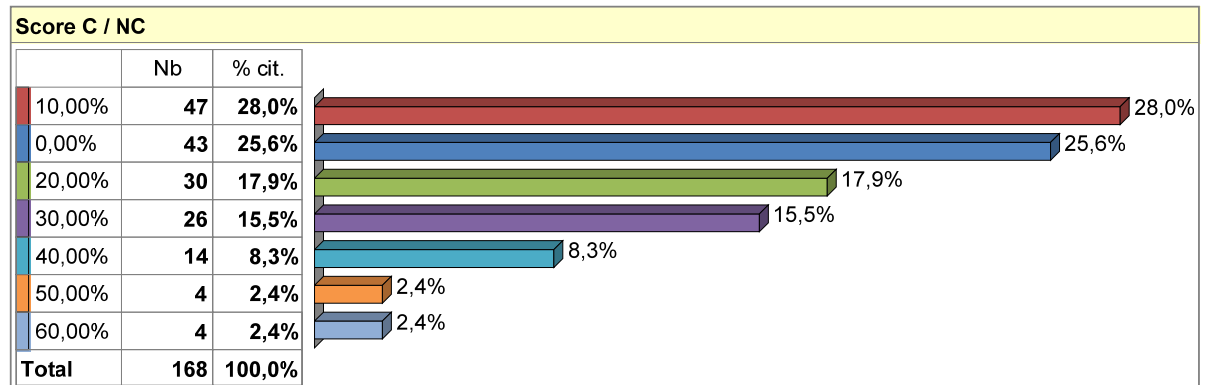
#### Score C (deux réponses conformes)



En regroupant les résultats en 5 classes nous obtenons le tableau suivant :

Score C	Nb. cit.	Fréq.
entre 80 à 100 %	86	51,2%
entre 60 à 80 %	57	33,9%
entre 40 à 60 %	17	10,1%
entre 20 à 40 %	6	3,6%
entre 10 à 20 %	2	1,2%
<b>TOTAL OBS.</b>	<b>168</b>	<b>100%</b>

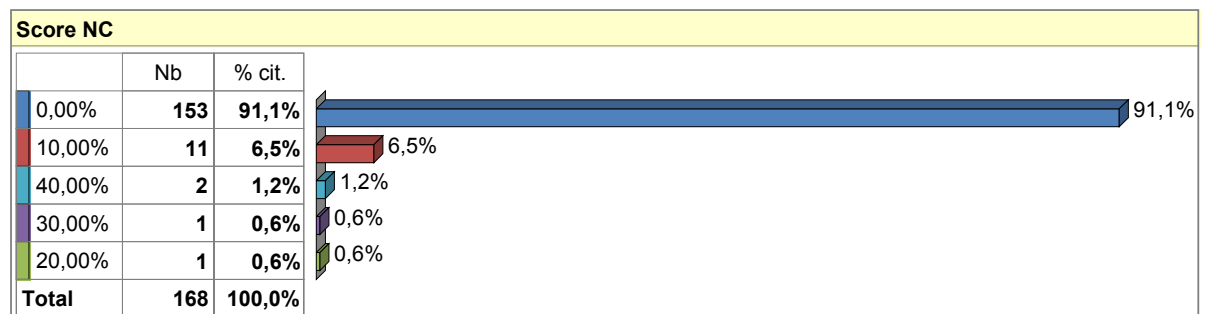
### Score NC / C (au moins une des deux réponses conforme)



En regroupant les résultats en 2 classes nous obtenons le tableau suivant :

Score C / NC	Nb. cit.	Fréq.
entre 0 et 50 %	164	97,6%
60,00%	4	2,4%
<b>TOTAL OBS.</b>	<b>168</b>	<b>100%</b>

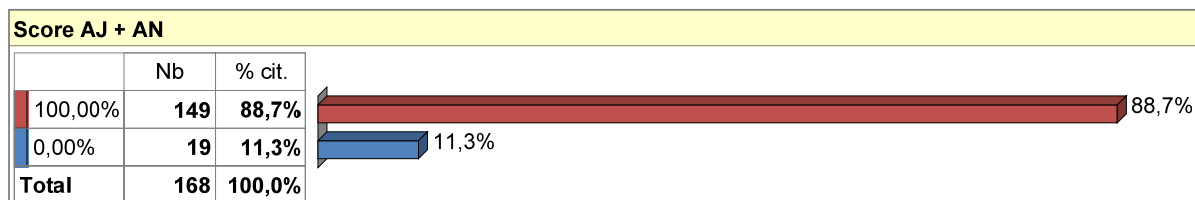
### Score NC (aucune des deux réponses conforme)



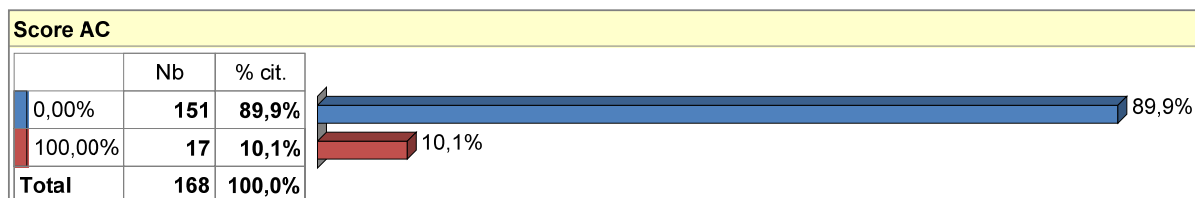
## 2. Variables « Acquisition » et « Ajustage / Analyse »

Une seule question mesurait ces variables.

### Score AJ + AN



### Score AC



### Score AC + AJ + AN

